

Uzávierka: 14. január 2013

PREDBEŽNÁ ŽIADOSŤ O UDELENIE GRANTU V PROGRAME POHODA ZA MESTOM 2013

Názov projektu: Tvorba a údržba bežkárskych tratí v južnej časti Malých Karpát

Názov organizácie / žiadateľa o grant: Občianske združenie Slovensko v pohybe

Meno a priezvisko kontaktnej osoby:

Ulica / číslo domu:

Obec / PSČ:

Počet obyvateľov:

Tel.:

E-mail:

Okres:

Kraj:

Názov partnerskej organizácie (v prípade, ak je žiadateľom samospráva, správca zelene, rekreačného objektu alebo štátna ochrana prírody):

AŠK Pezinok

Presná poloha miesta (adresa a krátky opis umiestnenia v rámci mesta), kde budete projekt realizovať:

Bežkársky okruh okolo Hviezdy (1 km severne od Bieleho kríža)

Hrebeňová trasa Biely kríž - Pezinská Baba

Bežkárské okruhy na Pezinskej Babe

Suma, ktorú žiadate z programu Pohoda za mestom:

Celková suma, ktorú potrebujete na uskutočnenie projektu:

Od sponzorov máme prísľub na 5 750 eur, čo je polovica sumy potrebnej na kúpu snežného skútra. Tento bude použitý na úpravu tratí. S toho dôvodu potrebujeme zohnať 5 750 eur na druhú polovicu ceny skútra.

Časový harmonogram:

Začiatok projektu:

Predpokladané ukončenie projektu:

10 Marec 2013

Počiatok sezóny 2013 – 2014 (Nov/Dec. 2013)

Odkiaľ/ako ste sa dozvedeli o programe Pohoda za mestom? Prosím, uveďte čo najpresnejšie označenie (napr. konkrétnu internetovú adresu, konkrétne noviny, rádio, reláciu, čo najpresnejšie označenie iného zdroja):

Od nášho člena Petra Galiovského.

Informácie o žiadateľovi:

Stručne predstavte vašu organizáciu a osoby alebo organizácie, ktoré sa budú podieľať na projekte, vrátane partnerov. Uveďte dôvod, pre ktorý ste sa rozhodli zapojiť do programu Pohoda za mestom, čo bolo pre vás motiváciou a impulzom.

(Rozsah: max. 100 slov)

Občianske združenie Slovensko v pohybe vzniklo v roku 2012 s cieľom propagovať bežecké lyžovanie a zlepšovať podmienky naň. Naším prvým projektom je projekt Stopa Malé Karpaty, ktorého najdôležitejším prvkom je tvorba mechanicky upravovaných tratí. Projekt však zahŕňa aj iné iniciatívy, ktoré umožnia využitie novo upravovaných tratí väčšiemu počtu bežkárov - a to hlavne z Bratislavy. Riešime napríklad dlhoročný problém s víkendovou dopravou bežkárov na Pezinskú Babu, keďže tam z Bratislavy v ranných hodinách cez víkendy nejazdia autobusy, čím je veľmi limitované využitie veľmi populárnej trasy Baba - Biely kríž - Rača. Plánujeme aj vytvoriť bežkárske okruhy v blízkosti lokality Biely kríž a v spolupráci s mestom Bratislava zabezpečiť zákaz zimnej údržby bežkami využívaných tras Pekná cesta - Biely kríž. Uskutočnenie čo i len časti týchto iniciatív podstatným spôsobom zlepší podmienky na bežkovanie v blízkosti Bratislavy, ako aj iných miest a dedín v okolí pohoria.

Informácie o verejnom priestore, ktorý chcete upravovať:

Opíšte, kde sa nachádza verejný priestor, kto a ako ho dnes využíva. Stručne načrtnite, ako by mal vyzerať a čo by sa na ňom malo dať robiť po skončení projektu. Napíšte, kto je vlastníkom a kto správcou pozemku a aké sú jeho plány na využitie v budúcnosti.

(Rozsah: max. 250 slov)

Po nadobudnutí snežného skútra so stopárom sa chceme sústrediť na úpravu trasy Pezinská Baba - Biely kríž, bežkárskeho okruhu na Babe a na novo vytvoreného okruhu v blízkosti Bieleho kríža. Úprava sa bude vykonávať prinajmenšom pred víkendom keď bude na zemi dostatočná vrstva snehu. Skúter bude začínať úpravu na Pezinskej Babe kde bude garážovaný a po príchode na Biely kríž upraví aj bežkárske okruhy v tejto lokalite. Vráti sa po tej istej trase a upraví aj pruh pre peších turistov, čím sa zlepší podmienky na zimnú rekreáciu aj pre nich a súčasne sa tak zabráni ničeniu bežkárskej stopy. Trasa sa nachádza v CHKO Malé Karpaty a prechádza lesmi spravovanými podnikom Štátne lesy SR. Medzi bežkárske komunity a týmito organizáciami už existujú dohody o využívaní tras na bežkovanie a podobné budeme vytvárať aj s inými organizáciami, ako sú napríklad Mestské lesy Bratislava a Magistrát mesta Bratislava.

Ciele a aktivity projektu:

Aký je váš hlavný cieľ, čo sa týka verejného priestoru a čo sa týka miestnej komunity? Konkrétne, stručne a jasne opíšte najdôležitejšie aktivity, ktoré je potrebné zrealizovať na dosiahnutie cieľa (rešpektujte povinné členenie aktivít na etapu komunikácie s verejnosťou, etapu vlastných úprav a ukončenie projektu). Kto a akým spôsobom bude tieto práce realizovať?

(Rozsah: max. 250 slov)

Naším cieľom je skvalitniť podmienky pre rozvoj bežeckého lyžovania pre obyvateľov hlavného mesta a priľahlých obcí a miest a vyriešiť tak dlhoročný deficit v širšej podpore bežkovania v Malých Karpatoch.

Idea na projekt Stopa vznikla v diskusiách na komunitnom portáli nášho združenia - www.nabezky.sk - ktorý už viac ako 4 roky poskytuje správy a diskusné fórum pre bežkárov. V lete

minulého roku bolo preto založené občianske združenie Slovensko v pohybe, s mandátom odstraňovať problémy ktoré bežkárom bránia vo vykonávaní svojho športu, ako aj sprístupňovať ho novým záujemcom.

Do dnešného dňa sme vyriešili logistické otázky ako zabezpečenie pracovníkov ktorí budú trate upravovať, garážovanie strojov a ich údržbu a vytýčenie upravovanej trasy. Konkrétne, skúter so stopárom budú garážované v budovách ktoré vlastní AŠK Pezinok na Babe a táto organizácia zabezpečí aj šoféra s pomocníkom.

Aktom úspešného ukončenia projektu bude hromadný prejazd bežkárov z Pezinskej Baby na Biely kríž po trati upravenej zakúpeným skútrom. Veríme že týmto sa oficiálne začne nová etapa bežkovania v Malých Karpatoch.

Predpokladaný rozpočet

Uvedte odhadovanú celkovú výšku rozpočtu a stručný, ale konkrétny opis rozpočtových položiek. Jasne označte, ktoré položky a v akej výške plánujete financovať z programu Pohoda za mestom 2013 a ktoré z iných zdrojov. Načrtnite, aké iné zdroje na projekt získate alebo ste už získali.

Na úpravu tratí bol vybratý:

skúter BURAN 640 MD-3 v cene (s DPH) 7 340 eur a

stopár "SPORT PLUS" v cene (s DPH) 4 065 eur.

V súčasnosti máme prísľub od sponzora na uhradenie polovice nákladov, ak sa nám podarí zabezpečiť druhú polovicu. Náklady na prevádzku stroja bude hradieť združenie z príjmov získaných od samotných bežkárov.

Prípadné iné informácie, ktoré považujete v súvislosti s vaším projektom za veľmi dôležité. (táto časť žiadosti je nepovinná)

Rozsah: max. 100 slov

Vzhľadom na počet bežkárov žijúcich v okolí Malých Karpát a zvlášť v hlavnom meste Bratislave je zarážajúce že v pohorí do dnešného dňa existuje len niekoľko km upravovaných tratí na Pezinskej Babe a aj tie sú vytvárané svojpomocne dobrovoľníkmi z klubu AŠK Pezinok. Tento stav je do veľkej miery zapríčinený nepredvídateľnosťou snehových pomerov v Malých Karpatoch, ale existencia a popularita okruhov na Babe jasne dokazuje že existuje priestor na zlepšenie súčasnej situácie. Pravidelne upravované trate v pohorí v dĺžke niekoľko desiatok kilometrov budú veľkým povzbudením pre "skalných" bežkárov, ako aj nových adeptov bežeckého lyžovania a preto dúfame a veríme že Nadácia Ekopolis nájde prostriedky na pomoc nášmu projektu.

Prílohy:

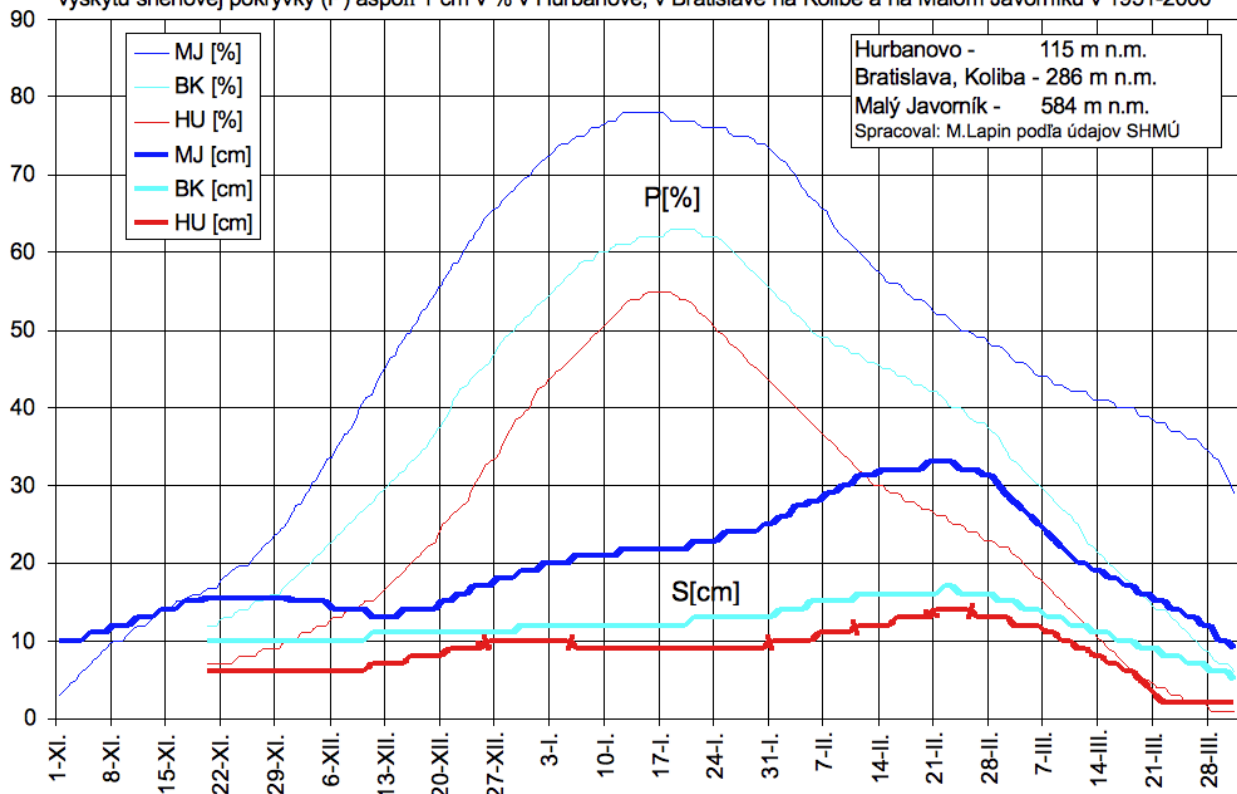
plánik/mapa priestoru, ktorý budete upravovať. Najvhodnejšie sú obyčajná mapa mesta alebo širšieho okolia priestoru s vyznačením jeho umiestnenia a ďalšia podrobnejšia mapa alebo detailnejší plán plochy v primeranej mierke

2 – 3 fotografie, kde chcete projekt realizovať

K tejto predbežnej žiadosti nie je potrebné prikladať profesionálne spracované projekty. Všetky prílohy v elektronickej forme nám posielajte uložené v **jednom súbore** vo formáte .zip alebo .rar.

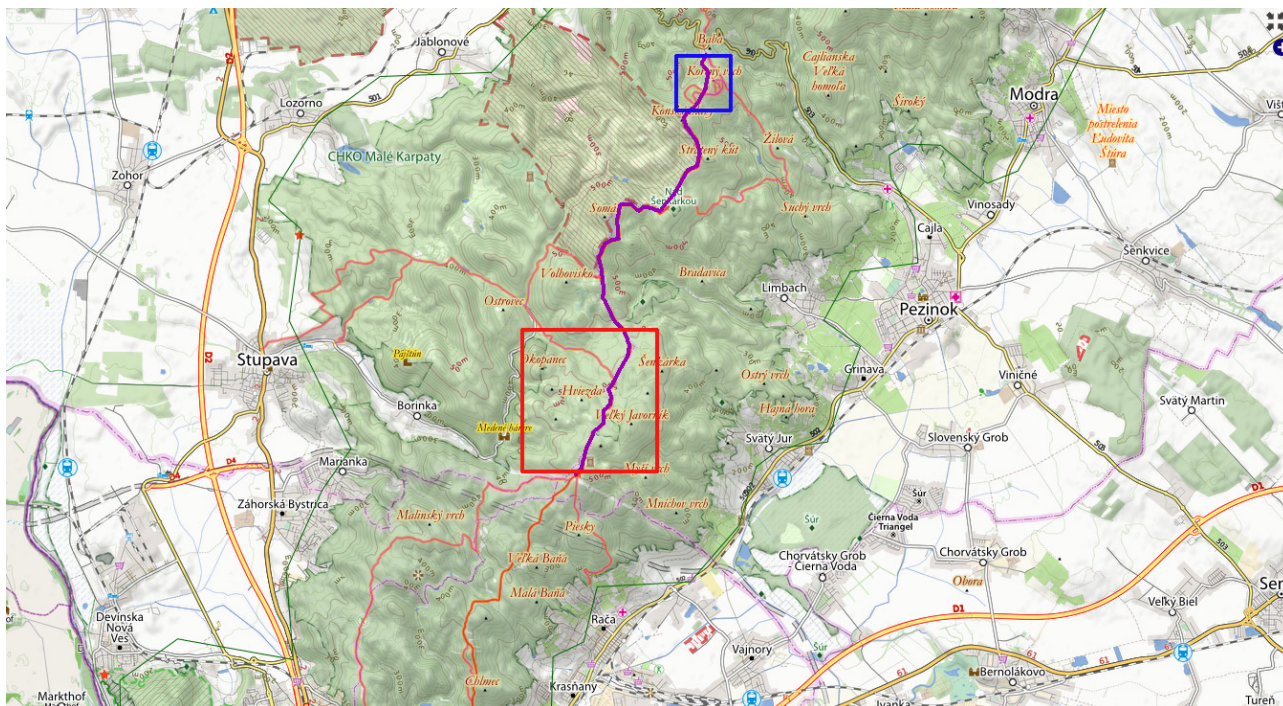
Rozsah všetkých elektronických príloh spolu: max. 5 MB

S, P [cm,%] Priemerná výška snehovej pokrývky (S) v cm počas dňa so snehovou pokrývkou aspoň 1 cm a pravdepodobnosť výskytu snehovej pokrývky (P) aspoň 1 cm v % v Hurbanove, v Bratislave na Kolibe a na Malom Javorníku v 1951-2000



Graf znázorňuje priemernú hrúbku snehovej pokrývky v Malých Karpatoch za roky 1951 – 2000. Z hľadiska údržby navrhovaných tratí je najdôležitejšia modrá krivka, ktorá zobrazuje priemernú hrúbku snehovej pokrývky na Malom Javorníku.

Za poskytnutie grafu ďakujeme prof. M. Lapinovi



Mapa južnej časti Malých Karpát s vyznačením priebehu navrhovanej trasy (fialová farba), miesta navrhovaného okruhu severne od Bieleho kríža (červený rámček) a existujúcich okruhov na Pezinskej Babe (modrý rámček)